

# Intervenció arqueològica al carrer Ciutat, 9

Codi MUHBA 052/09

Barcelona, el Barcelonès

De l'11 de maig al 12 de juny de 2009



2

Josep Cruells Castellet

Mataró, setembre de 2009

## **SUMARI**

1.	SITUACIÓ.....	3
2.	MARC GEOGRÀFIC I GEOLÒGIC .....	3
3.	CONTEXT HISTÒRIC I ARQUEOLÒGIC .....	3
3.1.	Notícies històriques.....	3
3.2.	Antecedents arqueològics.....	7
4.	MOTIVACIÓ I OBJECTIUS .....	8
5.	FONAMENTS DE DRET .....	8
6.	TREBALLS REALITZATS .....	8
7.	METODOLOGIA .....	9
8.	RESULTATS DE LA INTERVENCIÓ .....	9
8.1.	Estratigrafia.....	9
8.2.	Materials arqueològics.....	9
9.	LLISTAT D'UNITATS ESTRATIGRÀFIQUES .....	10
10.	AFECTACIÓ DE LES RESTES ARQUEOLÒGIQUES .....	10
11.	CONCLUSIONS.....	10
12.	BIBLIOGRAFIA .....	11

ANNEX 1. DOCUMENTACIÓ ADMINISTRATIVA

ANNEX 2. DOCUMENTACIÓ FOTOGRÀFICA

ANNEX 3. DOCUMENTACIÓ PLANIMÈTRICA

## FITXA TÈCNICA

<b>Lloc de la intervenció</b>	C. Ciutat, 9
<b>Població i comarca</b>	Barcelona, el Barcelonès
<b>Jaciment/s arqueològic/s</b>	Ciutat Romana de <i>Barcino</i>
<b>Coordenades UTM</b>	X=431382 / Y=4581695 / Z=12
<b>Promoció</b>	Foment de Ciutat Vella, SA
<b>Execució obra</b>	Projectes i obres Levante, SA
<b>Execució intervenció</b>	Actium Patrimoni Cultural, SL
<b>Direcció tècnica</b>	Josep Cruells Castellet
<b>Equip de treball</b>	Esteve Nadal Roma
<b>Tipus d'intervenció</b>	Preventiva
<b>Activitat autoritzada</b>	Control i excavació arqueològica preventiva
<b>Dates autoritzades</b>	11 de Maig – 12 de Juny de 2009
<b>Dates d'execució</b>	11 de Maig – 12 de Juny de 2009
<b>Codi del MHCB</b>	052/09
<b>Paraules clau</b>	Control obra   rases de recalçat   rebaix soterrani
<b>Resum</b>	<p>El seguiment arqueològic dut a terme al carrer Ciutat, 9 de Barcelona ha estat motivat per adequar l'antic soterrani al nou ús de l'edifici d'habitatges.</p> <p>Durant el recalçat dels murs i el posterior rebaix de tota la superfície del soterrani, no s'ha documentat cap estructura ni material arqueològic.</p>

## 1. SITUACIÓ

La intervenció arqueològica es situa a la cantonada del carrer Ciutat número 9 de Barcelona, en el districte de Ciutat Vella, molt a prop de l'Ajuntament.

## 2. MARC GEOGRÀFIC I GEOLÒGIC

L'immoble se situa en el barri de Sant Just i Pastor, barri històric de l'actual barri Gòtic del districte de Ciutat Vella de la ciutat de Barcelona, i té façana a dos carrers, el de la Ciutat i el de Bellafila.

Geològicament la finca se situa en la zona formada per terrenys quaternaris que hom coneix com a Pla de Barcelona. Aquest pla està obert a la mar i limitat, a l'oest, per la Serralada litoral i, a migjorn, per la falla que segueix, ran de mar, des de Garraf i el turó de Montjuïc, seguint pels turonets, ara integrats dins de la trama urbana, dels Ollers, del Tàber, de les Falzies, de la Bóta, entre d'altres, fins al turó de Montgat, més enllà del Besòs. Precisament l'edifici que estudiem se situa a sobre del petit promontori conegut com a Mont Tàber, que s'eleva 16,9 m sobre el nivell del mar i que va esdevenir l'emplaçament de la colònia romana de *Barcino* (vegeu més avall). Actualment apareix desdibuixat per la seva completa urbanització, tot i que encara es fa present en les pujades del carrer del Bisbe, del de la Ciutat o el de la Llibreteria, per posar dos exemples.

El Pla presenta una zona de ruptura amb la presència d'un salt o esglaó d'uns vint metres, clarament visible en la morfologia urbana (les baixades de Jonqueres, de la Via Laietana o del carrer de les Moles, per citar-ne alguns exemples). De l'esglaó cap a mar, a diferència del que trobem a la zona superior, no hi ha sòcol de llicorella ni de granit, sinó un mantell al·luvial format per les aportacions de les rieres, dels torrents, dels deltes dels rius veïns i del corrent litoral.

El sector comprés entre el citat esglaó i la mar és conegut com a *pla de baix on*, històricament, tenim notícies de la presència de maresmes i estanyols, com el del Cagalell.

## 3. CONTEXT HISTÒRIC I ARQUEOLÒGIC

### 3.1. Notícies històriques<sup>1</sup>

El barri de Sant Just i Pastor se situa en el nucli més antic de la ciutat de Barcelona prop de la zona que històricament ha assumit el paper de representació política i institucional barcelonina i catalana, la plaça de Sant Jaume.

---

<sup>1</sup> Text extret íntegrament de l'estudi històric de Gea et al., 2008: 4-7

L'eix històric que articula el barri correspon a part del *decumanus maximus* de la ciutat romana de *Barcino*, que des de l'actual plaça Nova i seguint pel carrer del Bisbe travessa la plaça de Sant Jaume i continua pel carrer de la Ciutat fins a la plaça del Regomir.

*Barcino*, tal i com de manera general s'ha acceptat, va ser fundada entre el 15 i el 5 aC, essent, doncs, una fundació augustal (Beltran de Heredia, 2001). El lloc escollit per a l'enclavament de la nova ciutat va ser un petit turó d'aproximadament 17 m d'alçada, anomenat pels romans *Mons Taber*, molt proper al mar, situat entre dos rius (el Besòs i el Llobregat), prop de les zones portuàries del delta del Llobregat i de Les Sorres, un indret amb capacitat per albergar un port propi. Aquests rius, i en especial el Llobregat, asseguraven la penetració cap al rerpais o, a la inversa, la sortida cap a la costa i mitjançant el comerç marítim de productes de l'interior. Aquesta ruta comercial fluvial sembla haver estat usada en moments anteriors, tal i com ho testimoniarien les grans sitges ibèriques documentades a la muntanya de Montjuïc (Granados *et al.*, 1986). La ciutat també estava ben comunicada, de N a S, per via terrestre mitjançant un dels ramals de la Via Augusta i va rebre, en el moment de la seva fundació, el nom de *Colonia Iulia Augusta Faventia Paterna Barcino*.

L'àrea que va ocupar la ciutat cobria unes 12.5 Ha en forma d'octàgon: un rectangle amb els angles tallats per tal d'adaptar-se a l'orografia del turó. El perímetre va ser resseguit per una muralla d'uns 2 m d'amplada i més de 8 m d'alçada. Quatre portes donaven accés a la ciutat (*Porta Praetoria*, *Porta Decumana*, *Porta Principalis Dextra*, *Porta Principalis Sinistra*), situant-se en els extrems dels carrers principals (*Cardo Maximus* i *Decumanus Maximus*), que es creuaven en el fòrum. Les dues portes parcialment conservades (la *Porta Praetoria* i la *Porta Decumana*) sembla que foren triforades; la primera, encara conservada, flanquejada per dues torres de planta circular, i la segona, defensada per una sola torre, també circular (Hernández-Gach, 2006). En aquest punt, en el que constitueix la façana marítima de la ciutat, s'alçava una àrea de planta quadrada coneguda pels arqueòlegs amb el nom de *Castellum* (Granados, 1992: 180<sup>2</sup>). El carrer de la Ciutat se situa, doncs, aproximadament damunt el *Decumanus Maximus* des de pràcticament el fòrum de la ciutat fins a prop de la *Porta Decumana*.

De l'estructura interna del sector de la ciutat on es troba la finca objecte d'estudi, de banda de què s'inseria plenament a l'interior de l'àrea emmurallada i prop del fòrum, se'n sap poca cosa per a l'època romana. A l'actual plaça de Sant Miquel s'hi construïren durant el segle II dC unes termes identificades amb les que l'epigrafia assenyala que feren construir els Luci Minici (Miró, Puig, 2000). L'excavació d'aquest indret va permetre descobrir un tram d'un *Cardo Minor* i part d'una *domus*, situada a la meitat sud-est de la plaça de Sant Miquel, entre la baixada de Sant Miquel fins a la façana de l'Ajuntament, el Palau Solferino i els habitatges contigus. La casa té un conjunt d'habitacions disposades perimetralment al voltant d'un atri o pati central (Granados, 1992: 191-192).

---

<sup>2</sup> Tot i que aquest autor sostenia que el *Castellum* era una ampliació baiximperial: "Únicament pel costat SE va ser lleugerament augmentat (el traçat de la muralla) pel fet de construir-s'hi un cos sortint, un *castellum*, en relació, possiblement, amb la zona portuària. Aquest augment del baix imperi té el seu reflex en les dimensions del perímetre(...)". Fins a l'actualitat, s'ha vingut atribuint una cronologia tardana a l'espai del *Castellum* (Miró 2005: 59).

D'altres troballes, com les descobertes en una intervenció al carrer d'Avinyó, 15 – Pou dolç, 4, assenyalen la presència d'una *domus* d'origen altimperial, remodelada en època baiximperial. En destaca la presència de tècniques constructives com l'ús de tapiat i tovot i el programa decoratiu de parets i paviments, entre els quals un mosaic policrom, un paviment d'*opus sectile* amb plaques de marbre de diversos colors i procedències i d'estucs decorats amb motius geomètrics, vegetals i figures humanes (Miró, 2005: 141). Troballes antigues de les que poca cosa se'n coneix assenyalen la presència de mosaics al carrer de la Palma de Sant Just (Ballil, 1992: 216), carrer situat en paral·lel al de la Ciutat i perpendicular al de Bellafila.

Sembla que l'Església dedicada als sants Just i Pastor, la qual vertebrava i dona nom al barri, va ser fundada durant la reconstrucció que es va fer de la ciutat a l'època del monarca franc Lluís el Piadós, l'any 801. Malgrat l'edifici avui dempeus és un temple d'estil gòtic en la seva major part, amb elements posteriors. L'encarregat de dirigir les obres de l'edifici entre el 1342 i 1363 fou Bernat Roca, tot erigint-se sobre els fonaments de l'anterior església romànica. Té l'estructura típica del gòtic català, d'una sola nau amb capelles entre els contraforts. Destaquen les claus de volta policromades amb escenes de la vida de Jesús i la Mare de Déu i el retaule de Sant Feliu, obra del flamenc Joan de Brussel·les i del portuguès Pere Nunyes. Les piques d'aigua de l'entrada són capitells bizantins, procedents d'una possible construcció basilical visigòtica (Banks, 1992). Moltes cases nobles de Barcelona van contribuir a l'establiment de l'actual església, segons ho assenyalen els escuts als murs i a les voltes de les capelles.

L'altra església propera, la de Sant Miquel, es va erigir damunt les termes romanes i encara una tercera, la de Sant Jaume, sembla una fundació dels darrers decennis del segle X, com a conseqüència d'un interès creixent pel pelegrinatge a Sant Jaume de Galícia. En aquell moment a l'interior del recinte emmurallat devien existir també horts i les cases devien tenir un o dos pisos d'alçada (Banks, 1992: 29).

Durant el segle XI es produïren les primeres pressions sobre l'espai urbà, edificant-se bona part dels horts existents. La densitat de construccions es trasllueix en l'augment de disputes entre veïns (Banks, 1992: 42-43). Tanmateix, l'àrea situada entre les tres esglésies i la porta de Regomir restà relativament lliure d'edificis fins al segle següent (Banks, 1992: 40).

En aquest moment es començaren a construir ponts entre les torres romanes per tal de guanyar espais (Banks, 1992: 42). L'ocupació de les muralles i les torres romanes per a ús civil mitjançant la construcció de voltes i terrasses continuà durant les centúries següents, essent ocupades per residències aristocràtiques (Guardia, Garcia Espuche, 1992: 41). Així, davant de l'església de Sant Just i Sant Pastor s'obre el carreró del Bisbe Caçador, al fons del qual es troba l'antic Palau de la Comtessa de Palamós, a l'actualitat seu de la Reial Acadèmia de Bones Lletres. Construït durant el segle XIII damunt la muralla romana, se'n conserva un ampli pati central amb una escala descoberta i una galeria gòtica. Aquestes característiques de l'arquitectura medieval barcelonina existien ja a la centúria anterior.

Durant el segle XII, malgrat el gran augment demogràfic sofert per Barcelona, aquesta part de la ciutat va patir pocs canvis, a excepció de les construccions del carrer de Lledó que recolzen en les defenses de la ciutat. Experimentà al mateix temps molta demanda de part d'eclesiàstics de fora de la ciutat, establint-se les residències del bisbe de Vic, dels abats de Sant Benet de Bages i de Sant Llorenç del Munt, a més de propietats dels templers i del cenobi de Santa Maria de Ripoll. Les famílies nobles

també semblen haver afavorit aquesta zona, trobant-se només signes d'activitat artesanal a les immediateses de les tres esglésies parroquials (Banks, 1992: 53-54).

Ja en el segle XIII s'adverteix una clara voluntat de recuperar el centre romà de la ciutat com a centre polític vinculat a un passat mític, tot instal·lant-hi les institucions ciutadanes i del Principat (Guàrdia, Garcia Espuche, 1992: 41).

A la centúria següent, sota el regnat de Pere III el Cerimoniós, s'adquirí el castell dels templers situat a la muralla romana del *Castellum* el Palau Reial Menor o de la Reina, el qual suposà un nou focus d'atracció de famílies nobles a l'indret (Guardia, Garcia Espuche, 1992: 67). Sota aquest regnat es construí també una casa pròpia per al govern municipal, que adquirí una gran força, que acollí dependències anteriorment disseminades i on es pogueren realitzar totes les seves funcions (Sureda, 1992: 330). Aquest edifici rebé el nom de Casa de la Ciutat i el carrer en el que es trobava carrer de la Casa de la Ciutat. Amb posterioritat se simplificà i adoptà el nom actual, carrer de la Ciutat (Amades, 1985: 648).

La morfologia d'aquest sector de la ciutat va canviar durant el segle XVIII per la gran densificació soferta, malgrat que la trama urbana va romandre inalterada: es va subdividir els grans casalots en pisos irregulars i mancats de serveis, es va aprofitar tota parcel·la, es van suprimir els horts pocs que hi persistien, i es van enderrocar les cases antigues per construir-ne de noves amb un increment desmesurat de l'alçada. D'aquesta època se'n conserva el Palau Moixó, amb una façana esgrafiada força interessant, a tocar de la plaça de Sant Just. En el pati interior de la casa es conserva l'escala coberta que porta al pis superior, amb voltes d'aresta i columnes sobre suport inclinat.

Tanmateix, no va ser fins al segle XIX que es produïren les grans transformacions en l'estructura urbana, amb la transformació de cementiris parroquials en places públiques, el buidat de grans edificis amb el seu consegüent canvi d'ús, l'enderrocament de les muralles i d'altres actuacions urbanístiques.

La plaça de Sant Just presidida per l'església dels Sants Just i Sant Pastor va ser urbanitzada en aquest moment. A la mateixa plaça es pot trobar la font de Sant Just, contemporània de l'església. Va ser construïda, l'any 1367, en honor de Joan Fiveller, veí d'aquell indret i descobridor fortuït d'una deu d'aigua a la serra de Collserola de cabal considerable, la qual féu canalitzar el Consell de Cent cap a la ciutat a fi de pal·liar-ne l'escassetat. La font és una construcció de planta trapezoidal. A la façana principal, tres carasses aboquen l'aigua en una pica, i a la part de dalt hi ha esculpida una imatge de sant Just, amb la palma del martiri, flanquejat pels escuts reial i de la ciutat. A la que dona al carrer de la Palma de Sant Just es pot veure el relleu d'un falcó enxampant una perdiu, motiu evocador de l'afició de Fiveller a la cacera. La font donava al cementiri parroquial. L'any 1831, prohibit aquest tipus de necròpolis dins de la ciutat, la font va ser restaurada i s'hi va afegir la balustrada de terra cuita que emmarca un jardí elevat d'un auster estil romàntic (Fabre, Huertas, 1987).

El valor patrimonial que el barri representa i la complexitat dels processos urbans que s'hi desenvolupen, l'han portat a especialitzar-se en el sector terciari d'activitat.

### 3.2. Antecedents arqueològics

A tocar de la finca s'han desenvolupat en els darrers disset anys diverses intervencions, moltes de les quals malauradament no tenen una informació accessible, ja que mai va ser entregada en forma de memòria (Riu-Barrera 2006: 9).

Així, durant unes obres realitzades a l'any 1990 en el pati de Correu Vell, que van permetre documentar murs de dimensions notables, fons de piscina i clavegueres, es van trobar per primera vegada indicis d'unes termes suburbanes. En aquestes intervencions també s'hi van recuperar, pel que sembla, conduccions de plom (Miró, Puig 2000: 177).

En el número 3 del carrer Regomir, les excavacions del Pati d'en Llimona entre els anys 1989 i 1990 van permetre documentar el parament intern de la muralla augustal, una torre de planta circular del moment fundacional i la *Porta Decumana* triforada, de la qual se'n conservava un dels passos de vianants i possiblement l'arrencament de l'arc central. Igualment, es va poder observar el doblement de la muralla en època baiximperial, fet que comportà el reforçament de la torre circular, tot inutilitzant el pas de vianants esmentat. A més, es va excavar part de les termes privades d'una *domus* altimperial, a tocar de la muralla, per la part interior del *pomerium* que, en qualsevol cas, no tenen cap mena de connexió amb les termes públiques suburbanes del carrer Regomir, 7-9 (Miró, Puig 2000: 177).

Poc temps després, l'any 1993, Oriol Granados i Emilia Pagès van efectuar un estudi de paraments de l'interior de l'actual immoble de Regomir, 7-9 (Intervenció 776), mitjançant la realització de cales verticals i una d'horitzontal damunt la capella de Sant Cristòfor.

En el subsòl d'aquesta finca es va detectar l'any 1998, a partir d'una sèrie de sondejos dirigits per Anna Monleón (codi MHC B 033/98), restes atribuïbles a unes termes públiques segurament en funcionament entre el s. II i el IV dC (Miró, Puig, 2000: 177) i que s'identifiquen també amb les restes arrassades a la plaça interior de Correu Vell.

Se'n pot destacar l'angle d'una piscina de capçalera semicircular amb esglaons d'accés, d'un diàmetre exterior que supera els 5 m, així com l'aparició d'una claveguera. També s'hi documentaren d'altres murs i les fonamentacions de les torres núm. 36 i 37.

Finalment, la darrera de les intervencions a la zona ha estat l'efectuada per Actium Patrimoni Cultural, SL a la finca que ens ocupa entre els mesos de gener i maig de 2004. Durant les excavacions, dirigides per Jordi Hernández-Gasch, a més d'estructures i materials d'època tardomedieval, moderna i contemporània, es van poder documentar restes de finals del s. I dC, consistents en part d'un edifici, segurament de caràcter públic, longitudinal a la teòrica projecció del *vallum* romà, a més d'un espai definit com a criptopòrtic i murs perpendiculars a la porta de mar que podrien delimitar tal vegada una àrea de *tabernae*. Aquest indret va patir directament l'impacte de la construcció de la muralla baiximperial, que en aquest punt és sense cap gènere de dubtes una obra completament nova, de manera que les possibles *tabernae* foren anul·lades i l'espai ocupat pel criptopòrtic, esfondrat segurament amb anterioritat al s. IV dC, rebé un nou ús. L'habitació de planta absidal pertanyent a l'edifici de caràcter públic possiblement no va ser abandonada fins el s. VI dC. La intervenció també va permetre documentar el parament extern de la torre de planta circular (núm. 38) que flanquejava la *Porta decumana*, la torre bessona de la qual hem pogut documentar també a la intervenció que ens ocupa.



Sembla cada vegada ben establert i, en conseqüència, més acceptat pels diversos autors que treballen actualment aquesta problemàtica que durant el s. IV dC es construí la segona muralla romana. Fins i tot s'ha precisat aquesta data donant una cronologia del segon quart de la centúria, a partir de la revisió de les excavacions antigues i de les més recents a Regomir 6 (Ravotto Inèdit). Aquestes importants obres molt probablement van motivar la clausura i anorreament de les esmentades termes suburbanes i configuraren per sempre la morfologia d'aquest punt de la ciutat.

#### **4. MOTIVACIÓ I OBJECTIUS**

La rehabilitació de la finca destinada a habitatges ha motivat aquesta intervenció arqueològica. L'obra, contemplada al projecte d'obres i que preveu afectar al subsòl d'aquesta finca, és realitzar un rebaix d'uns 50 cm al soterrani de l'edifici per tal d'assolir l'alçada mínima permesa, fet que fins ara no complia.

Atesos els antecedents arqueològics existents a les proximitats de la finca, esmentats anteriorment, s'ha cregut convenient portar a terme aquest control arqueològic, segons el que marca la llei en matèria patrimonial.

L'objectiu d'aquesta intervenció era documentar les possibles restes, tant estructurals com materials, existents al subsòl.

#### **5. FONAMENTS DE DRET**

La intervenció és de caràcter preventiu, atenent la Llei 9/1993 30 de setembre del Patrimoni Cultural Català (DOGC 1807 de l'11 d'octubre de 1993) i el Decret 78/2002 de 5 de març del Reglament de protecció del patrimoni arqueològic i paleontològic (DOGC 3594 de 13 de març de 2002).

#### **6. TREBALLS REALITZATS**

Els treballs han consistit en el control del rebaix del subsòl, de forma manual, de 50 cm de profunditat de tot el soterrani, el qual ocupa 96 m<sup>2</sup>. Aquest rebaix es realitza per tal d'assolir l'alçada necessària per a l'obra.

Aquests treballs s'han realitzat en dues fases, segons el projecte d'obra. La primera fase a consistit en recalçar els murs de l'edifici de manera progressiva, i la segona fase en extreure els paviments contemporanis i la terra per assolir la l'alçada necessària del soterrani.

## 7. METODOLOGIA

### Registre estratigràfic

La metodologia utilitzada per aquesta intervenció es basa en el mètode de registre Harris / Carandini, que consisteix en el registre objectiu i en la documentació exhaustiva de restes i estrats, utilitzant per això un model de fitxes específiques.

### Topografia i planimetria

Les restes s'han vinculat geogràficament amb les coordenades UTM, per tal de documentar i facilitar la interpretació de la seqüència estratigràfica. La topografia i la planimetria han estat tractats informàticament amb AutoCAD.

### Documentació fotogràfica

Per tal de deixar una constància visual dels treballs realitzats, així com de les restes aparegudes, s'ha realitzat un registre fotogràfic exhaustiu, utilitzant-se el format digital.

## 8. RESULTATS DE LA INTERVENCIÓ

La proximitat de la finca respecte a intervencions anteriors realitzades en aquesta zona en les quals han aparegut restes arqueològiques d'un ampli marc cronològic, feia pressuposar l'existència de possibles restes en el subsòl.

No obstant, no s'ha documentat cap estructura ni materials arqueològics tot i assolir una profunditat de 50 cm.

### 8.1. Estratigrafia

A nivell estratigràfic, s'ha documentat tres nivells de paviment (UE 1 a 3) o nivell d'ús corresponents a les tres últimes reformes del soterrani, situades cronològicament entre els segles XIX i XX. En quant el primer paviment o més superficial, es format per peces de terrazo, en canvi els altres dos, són rajols d'argila cuita.

Sota d'aquests paviments que s'estenen per tot el soterrani, apareix una estructura de preparació (UE 4) molt pobre, formada per gran quantitat de pedruscall barrejat amb morter gris d'uns 15 – 20 cm d'espessor, la qual travaria tota la fonamentació dels murs. Val a dir que aquest tipus de llosa rudimentària connecta directament amb la fonamentació de l'edifici, fet que ens fa pensar en un mateix moment constructiu de tots aquests treballs (rebaix - fonamentació i travament) de l'edifici o reforma del segle XIX-XX.

Finalment, es documenta, per sota d'aquest últim, un nivell d'argila de color marró-ataronjat corresponent al subsòl geològic de l'indret.

### 8.2. Materials arqueològics

Durant el seguiment del rebaix del subsòl no han aparegut restes ceràmiques. Això probablement respon al fet que, tot aquest espai ja havia estat objecte d'un rebaix

anterior corresponent, tal i com apuntaven anteriorment, a la construcció de l'actual soterrani (segles XIX-XX).

## **9. LLISTAT D'UNITATS ESTRATIGRÀFIQUES**

**UE 1:** Paviment de terrazzo format per lloses de 40 x 40 cm que s'estén per tot el soterrani. Cobreix la UE 2 i 06.

Cronologia: Segle XX

**UE 2:** Paviment de rajoles vidriades de 2 cm de gruix. Cobreix UE 3.

Cronologia: Segle XX

**UE 3:** Paviment de rajols de 3 cm de gruix. Cobreix UE 4.

Cronologia: Segle XIX-XX

**UE 4:** Estructura de travament de la fonamentació de l'edifici. Cobreix UE 5.

Cronologia: Segle XIX-XX

**UE 5:** Nivell geològic d'argila de color marró-ataronjat corresponent al subsòl geològic de l'indret. Cobert per UE 4.

Cronologia: Segle XIX-XX

**UE 6:** Diversos conductes soterrats de ventilació que travessen les diverses estances del soterrani. Cobert per UE 1. Talla UE 2, 3,4,5

Cronologia: Segle XX

## **10. AFECTACIÓ DE LES RESTES ARQUEOLÒGIQUES**

Durant el control no s'han documentat restes arqueològiques i, per aquest motiu, no ha estat necessari el desmuntatge d'estructures

## **11. CONCLUSIONS**

El control arqueològic realitzat al carrer Ciutat, 9 de Barcelona durant el mes de maig i juny setembre de 2009 no ha permès documentar cap resta significativa malgrat ser una zona d'expectativa arqueològica, tenint en compte intervencions anteriors molt properes, que han documentat restes amb un ampli ventall cronològic.

Estratigràficament només s'han documentat diversos paviments d'època contemporània, i s'ha certificat que la construcció del soterrani en el segle XIX - XX, arrasà totes les estructures arqueològiques que podien restar en espai que ocupa l'edifici.

## 12. BIBLIOGRAFIA

- Adroer, A.M.; Feliu, G. (1989), *Història de la Taula de Canvi de Barcelona*, Caixa de Barcelona. Barcelona.
- Amades, J. (1985), *Històries i llegendes de Barcelona*, vol. II. Edicions 62. Barcelona (2<sup>a</sup> ed.).
- Balil, A. (1992), "Art i cultura" dins Jaume Sobrequés (dir.), *Història de Barcelona*, vol. III. Enciclopèdia Catalana / Ajuntament de Barcelona. Barcelona, p. 203-237.
- Banks, P. (1992), "L'estructura urbana de Barcelona, 714-1300" dins Jaume Sobrequés (dir.), *Història de Barcelona*, vol. II. Enciclopèdia Catalana / Ajuntament de Barcelona. Barcelona, p. 25-71.
- Beltrán de Heredia, J. (dir) (2001), *De Barcino a Barcinona (segles I-VII). Les restes arqueològiques de la Plaça del Rei de Barcelona*. Barcelona.
- Bravo Morata, F. (1971), *Los nombres de las calles de Barcelona*. Editorial Fenicia. Madrid.
- Caballé, F., González, R. (2003), "Notes per a una definició de l'arquitectura civil baixmedieval a Barcelona". *Barcelona Quaderns d'Història*, 8. Barcelona
- Caballé, F., González, R. (2003), Notes per a una definició de l'arquitectura civil baixmedieval a Barcelona. *Barcelona Quaderns d'Història*, 8. Barcelona.
- Carreras Candi, F. (1913-1918), *Geografia General de Catalunya: La Ciutat de Barcelona*. Barcelona.
- Duran i Sempere, A. (1972), *Barcelona i la seva història*. Editorial Curial. Barcelona.
- Fabre, J., Huertas, J.M. (1987), "Crònica d'una suburbialització", dins Barcelona, gènesi i consolidació del fet metropolità. Corporació metropolitana de Barcelona.
- Garcia Espuche, A; Garcia Bassols, M. (1984). "L'estudi de l'espai urbà de la Barcelona de principis del S. XVIII: el Cadastre de 1716", dins *Primer Congrés d'Història Moderna de Catalunya*. Barcelona.
- Garcia Espuche, A; Garcia Bassols, M. (1989): "Canvis i permanències de l'herència espacial medieval: de la ciutat de la Ribera a la ciutat de la Rambla", dins *Història Urbana del Pla de Barcelona*, vol.2. Actes del II Congrés d'Història del Pla de Barcelona. Ajuntament de Barcelona. Institut Municipal d'Història. Barcelona.
- Gea, M., Hernández-Gasch, J., Spà, Anna. (2008), "Estudi històric-arquitectònic - lectura de paraments de la finca del carrer de la Ciutat número 9 - carrer de Bellafila número 1 de Barcelona". Inèdit.
- Granados, J. O., Mazaira, L., Miró, M. T., Rovira, C., Salgot, D. (1986), "Montjuïc dins el context ibèric laietà antic", *VI Congrés Internacional de d'arqueologia de Puigcerdà*, (VI: Puigcerdà, 1984), Puigcerdà, p. 211-218.
- Granados, O. (1992), "Estructura urbana de la ciutat romana" dins Jaume Sobrequés (dir.), *Història de Barcelona*, vol. III. Enciclopèdia Catalana / Ajuntament de Barcelona. Barcelona, p. 139-201.



Guàrdia, M., Garcia Espuche, A. (1992), "Consolidació d'una estructura urbana: 1300-1516" dins Jaume Sobrequés (dir.), *Història de Barcelona*, vol. III. Enciclopèdia Catalana / Ajuntament de Barcelona. Barcelona, p. 35-72.

Hernández-Gasch, J. (2006), "The Castellum of Barcino: From its Early Roman Empire Origins as a Monumental Public Place to the Late Antiquity Fortress", *Quaderns d'Arqueologia i Història de la Ciutat de Barcelona* (QUARHIS), 2. Barcelona, p. 74-91.

Miró, C. (2005), Balanç anual de l'activitat arqueològica a la ciutat (Setembre 2003 – desembre 2004), *Quaderns d'Arqueologia i Història de la Ciutat de Barcelona* (QUARHIS), 1. Barcelona, p. 133-149.

Miró, C., Puig, F. (2000), "Edificios termales públicos y privados en Barcino"; C. Fernández Ochoa, V. Garcia Entero (eds.), *Termas Romanas en el Occidente del Imperio. Coloquio Internacional de Arqueología* (II: Gijón, 1999). Gijón, p. 171-178.

Miró, N. (2005), "Noves dades sobre la muralla romana de Barcino: el pas de ronda conservat al carrer de l'Arc de Sant Ramon del Call". *Quaderns d'Arqueologia i Història de la Ciutat de Barcelona* (QUARHIS), 1. Barcelona, pp. 59-67.

Sureda, J. (1992), "Art, pensament i cultura" dins Jaume Sobrequés (dir.), *Història de Barcelona*, vol. III. Enciclopèdia Catalana / Ajuntament de Barcelona. Barcelona, p. 313-354.

## **ANNEX 1. DOCUMENTACIÓ ADMINISTRATIVA**



## **Direcció General del Patrimoni Cultural**

Expedient R/N 470 K121 N-B sobre l'autorització per a 2009 de la intervenció arqueològica preventiva al de la Ciutat, 9 de Barcelona, Barcelonès, segons el procediment establert en l'article 14 i següents del Decret 78/2002, de 5 de març de 2002, del Reglament de protecció del patrimoni arqueològic i paleontològic.

### **Fets**

1. El dia 24 d'abril de 2009 (registre d'entrada núm. 001004/SSTT), el senyor Ferran Puig i Verdaguer, director del Servei d'Arqueologia del Museu d'Història de la Ciutat de Barcelona, i Xavier Valls i Serra, director general de Foment de Ciutat Vella, va presentar una petició per realitzar una excavació arqueològica preventiva de control i excavació al carrer de la Ciutat, 9 de Barcelona, Barcelonès, sota la direcció de l'arqueòleg Josep Cruells Castellet, de l'empresa ACTIUM, SL, de l'11 de maig al 12 de juny de 2009.
2. El dia 6 de maig de 2009 el Servei d'Arqueologia i Paleontologia va emetre informe favorable a l'esmentada sol·licitud.

### **Motivació**

La intervenció està motivada per la rehabilitació de l'edifici del carrer Ciutat 9 de Barcelona, Barcelonès.

### **Fonaments de dret**

1. Article 47 i següents de la Llei 9/1993, de 30 de setembre, del patrimoni cultural català (DOGC núm. 1807).
2. Decret 78/2002, de 5 de març de 2002, del Reglament de protecció del patrimoni arqueològic i paleontològic (DOGC núm. 3594).

### **Resolució**

Per tot això, resolc:

1: **Autoritzar** la realització d'una excavació arqueològica preventiva d'acord amb les següents dades i condicions:

Lloc de la intervenció: carrer de la Ciutat, 9 de Barcelona, Barcelonès.

Persona o institució autoritzada: Servei d'Arqueologia del Museu d'Història de la Ciutat de Barcelona i Foment de Ciutat Vella.

Direcció de la intervenció arqueològica: Josep Cruells i Castellet (ACTIUM SL).

Activitat autoritzada: control i excavació arqueològica preventiva.

Termini de realització de la intervenció: de l'11 de maig al 12 de juny de 2009.

Lloc de dipòsit provisional de les restes: Museu d'Història de la Ciutat de Barcelona.



**Direcció General del Patrimoni Cultural**

La intervenció arqueològica o paleontològica autoritzada haurà de ser realitzada d'acord amb les disposicions de la Llei 9/1993, del patrimoni cultural català, i del Decret 78/2002, del Reglament de protecció del patrimoni arqueològic i paleontològic, així com en els termes descrits en la documentació presentada per a la tramitació de l' expedient.

2: Notificar aquesta resolució, tal i com disposa l'article 5.2 del Decret 78/2002, simultàniament a l'ajuntament del municipi afectat i a la persona interessada, amb l'advertiment que:

- Els particulars poden interposar recurs d'alçada contra aquesta resolució davant l'òrgan que l'ha dictat o davant del conseller de Cultura i Mitjans de Comunicació, en el termini d'un mes a comptar des de l'endemà de la recepció de la notificació, d'acord amb l'article 107 en relació amb els articles 114 i 115 de la Llei de règim jurídic de les administracions públiques i del procediment administratiu comú, sens perjudici que es pugui interposar altre recurs que sigui considerat convenient.
- Les administracions públiques podran interposar, d'acord amb el que determina l'article 44 de la Llei 29/1998, de 13 de juliol, de la Jurisdicció Contenciosa Administrativa, recurs contenciós administratiu davant el Tribunal Superior de Justícia de Catalunya, en el termini de dos mesos a comptar des de la notificació. Potestativament, dins el mateix termini, també podran efectuar el requeriment previ que determina el precepte legal abans esmentat.

Barcelona, 7 de maig de 2009

Josep M. Carreté Nadal  
Director general del Patrimoni Cultural

Resolució signada pel director general del Patrimoni Cultural. Aquest document és vàlid només a efectes de comunicació.



## **ANNEX 2. DOCUMENTACIÓ FOTOGRÀFICA**



*FOTO 1. Aspecte del soterrani abans de la intervenció.*



*FOTO 2. Vista del soterrani.*



*FOTO 3. Cala arqueològica prèvia al recalçat de la fonamentació. Detall de l'estratigrafia.*



*FOTO 4. Rasa arran de paret per recalçar l'estructura.*



*FOTO 5. Cala arqueològica prèvia al recalçat.*

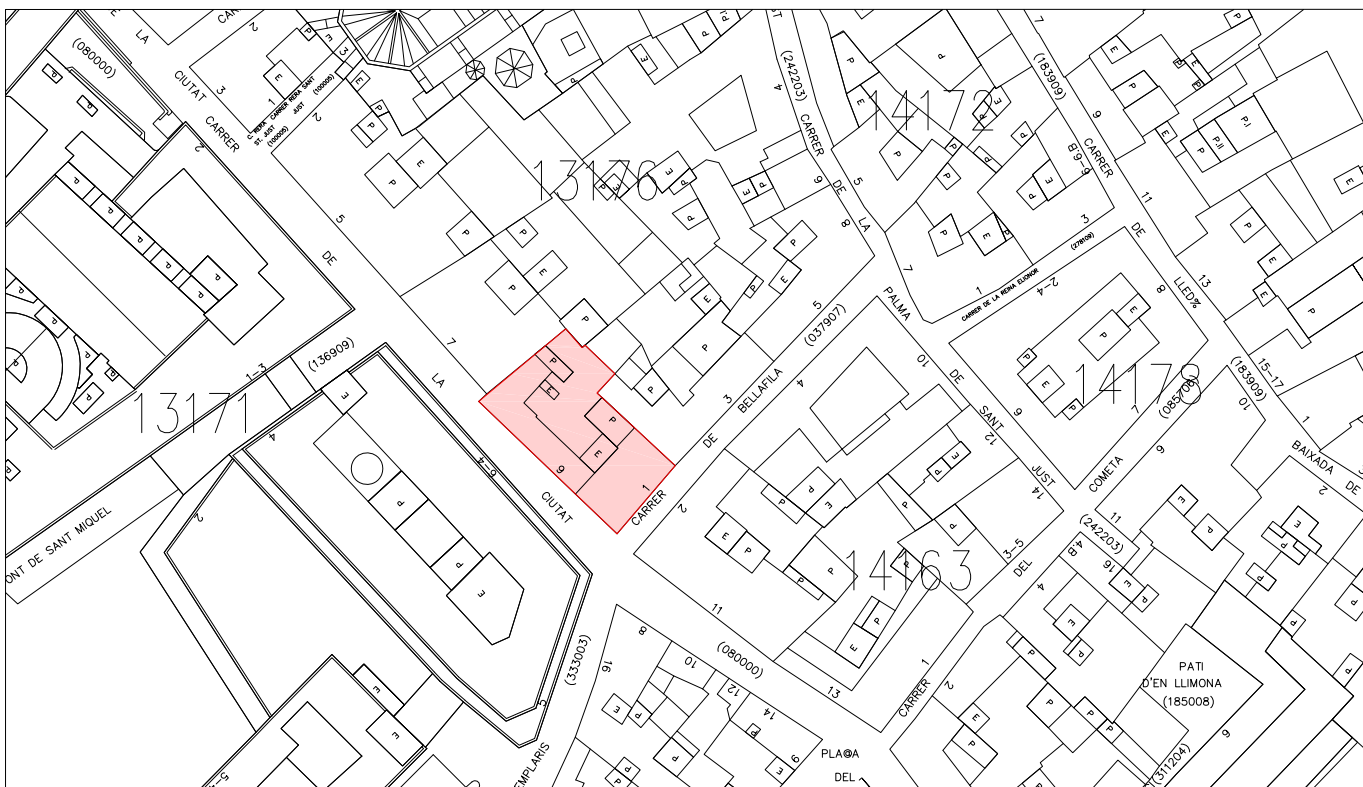
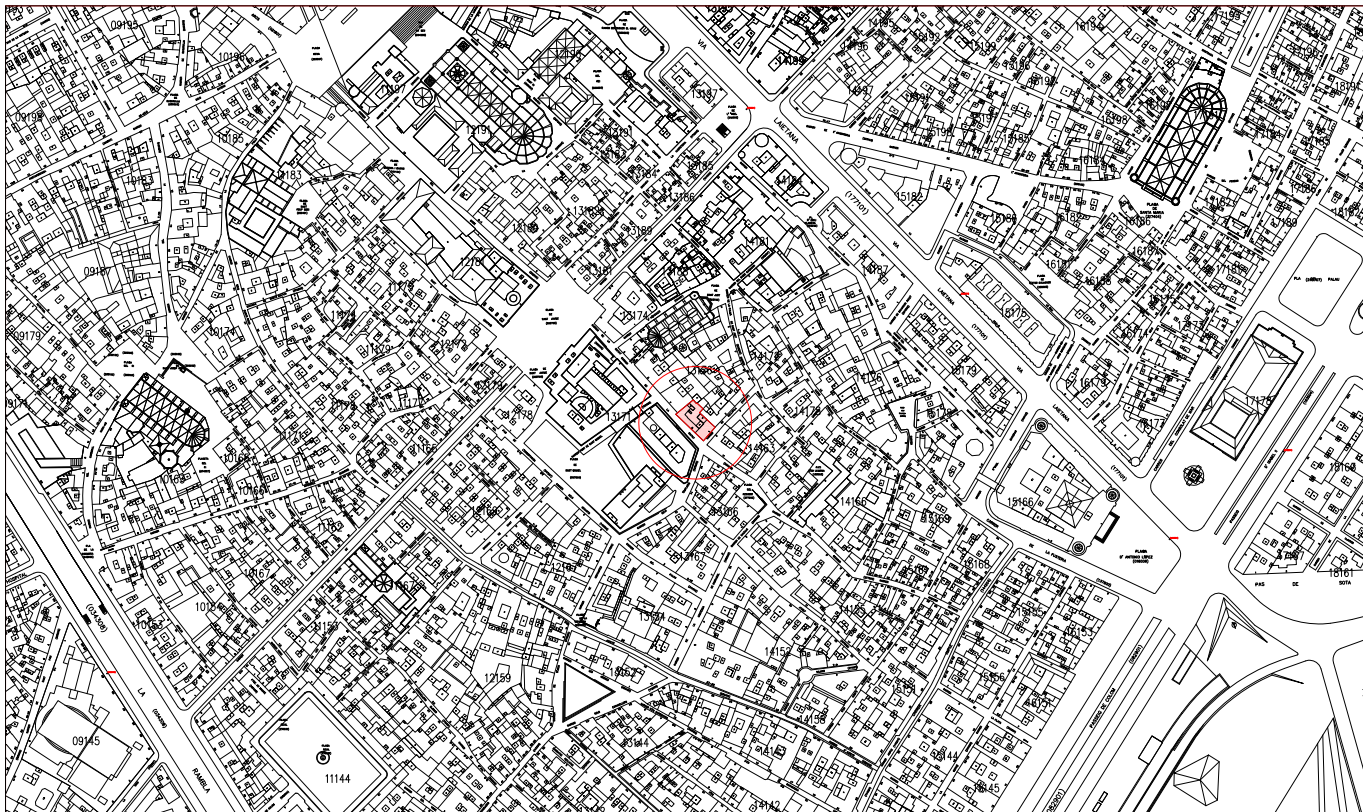


*FOTO 6. Detall de les conduccions d'aire soterrades.*

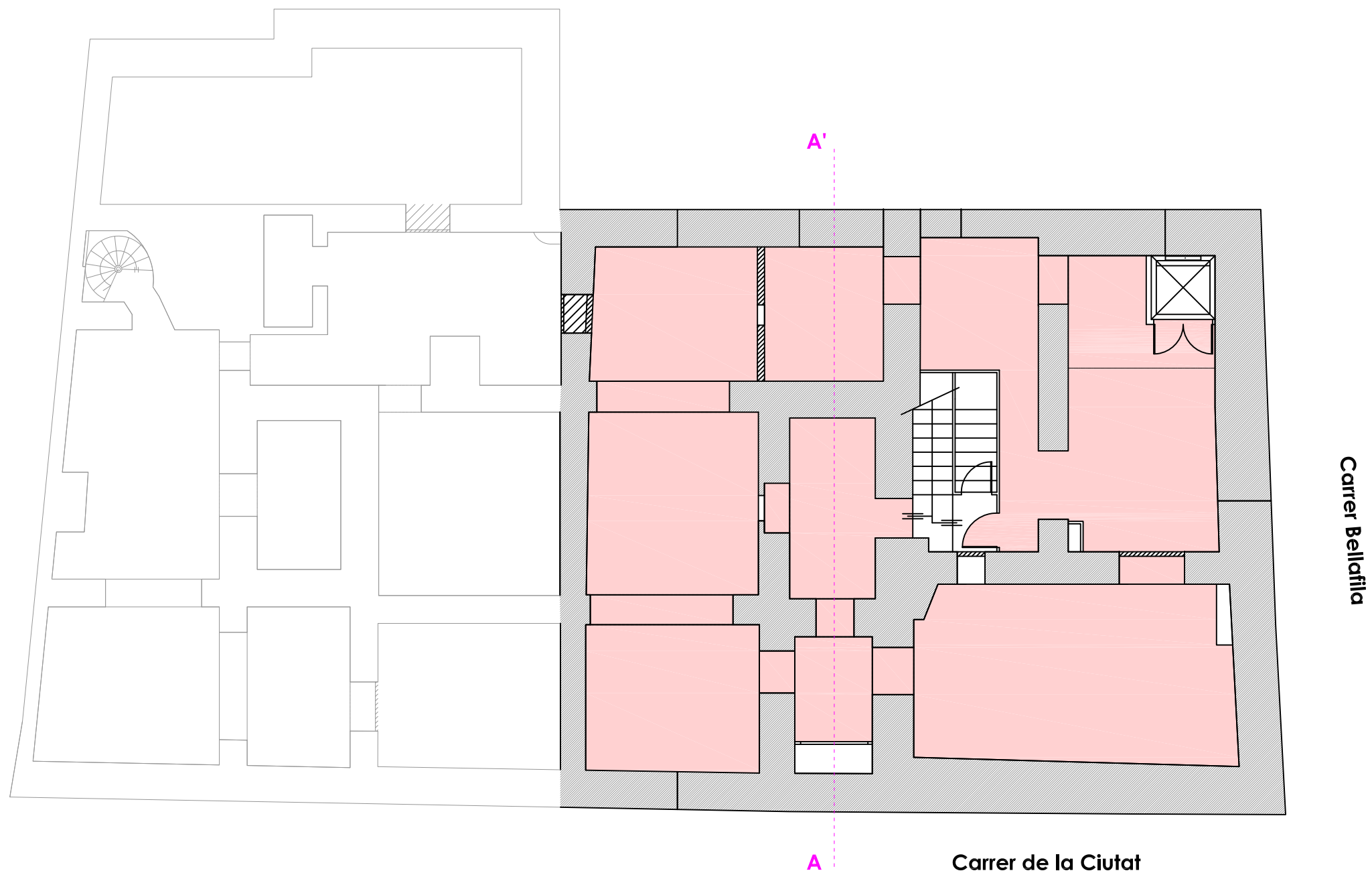


*FOTO 7. A la part sud-oest del soterrani, presència d'una fonamentació prèvia corresponent al segle XX.*

### **ANNEX 3. DOCUMENTACIÓ PLANIMÈTRICA**



INTERVENCIÓ ARQUEOLÒGICA Carrer de la Ciutat, 9. Barcelona	NÚM.PLÀNOL 1
TÍTOL PLÀNOL Situació de l'immoble	DATA Agost 2008
PROMOCIÓ I FINANÇAMENT <b>/ FOMENT / CIUTAT VELLA /</b>	ESCALA 1/5000 1/1000
AUTORS Josep Cruells Castellet	<b>actium</b> ARQUEOLOGIA I PATRIMONI

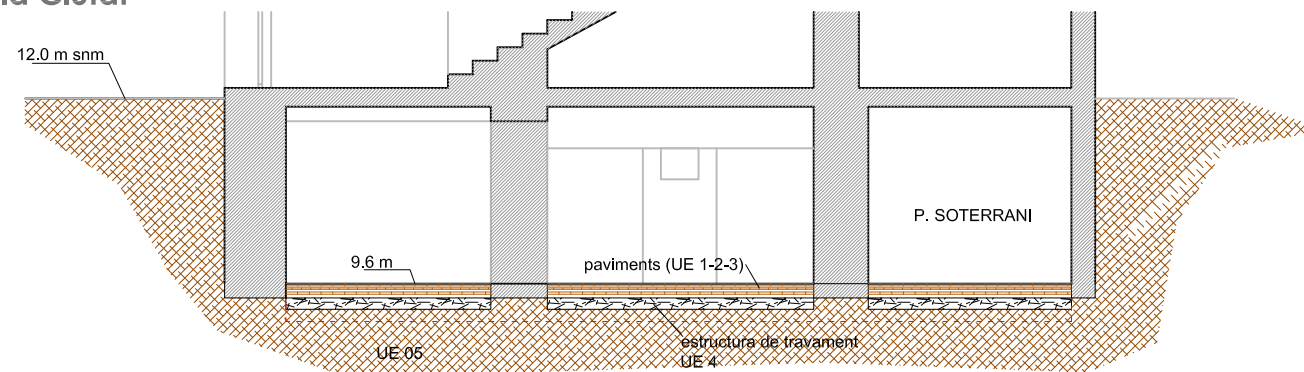


**Llegenda gràfica**

■ ZONA DE REBAIX

**SECCIÓ A-A'**

**Carrer de la Ciutat**



**Lloc de la intervenció**  
CARRER CIUTAT, 9.  
BARCELONA

**Codi MUHBA**  
052/09

**Promoció i finançament**  
FOMENT DE CIUTAT VELLA

**Direcció arqueològica**  
JOSEP CRUELLES CASTELLET

**Títol del plànol**  
PLANTA I SECCIÓ DELS  
TREBALLS REALITZATS

**Escala**

E1:100

0 1.25 2.5 m

**Núm. plànol**

**2**

**Data**  
AGOST 2009

**Full**  
1 de 1